



4.4





# A parasztháztípusú zsinagóga

A parasztháztípusú zsinagóga alig különböztethető meg a falu többi házától. Gyakran egy-egy módosabb zsidó házában gyülekeztek a hívek és ekkor csak egy imaterem a szakrális tér, de nagyobb falvakban, ahol több zsidó élt, egy egész házat használtak zsinagóga gyanánt. Némely esetben lakóházat alakítottak át, de gyakran külön erre a célra épített zsinagógát látogattak. Ha közelebbről vesszük szemügyre ezeket az épületeket, feltűnik hogy akár fél évszázaddal azután, miután már nem zsinagógaként működnek, akkor is a nyílások kiosztásáról le lehet olvasni a korábbi zsinagógafunkciót.

Pusztakovácsin a szimmetrikus főhomlokzat, a szimmetriatengelyben elhelyezett ajtó és a közönséges parasztházhoz túlságosan ünnepléses ablakok, valamint az ajtó fölötti oculus árulják el az épület funkcióját.

A vilmányi zsinagóga hasonlít a pusztakovácsira, de a bejárat nem a homlokzat közepén van, ami még inkább a parasztház benyomását kelti. Ám a hosszan elnyújtott félköríves ablakok az oromzat alatt itt is egyértelművé teszik, hogy nem igazi parasztház.



#### 4.4 A mihályfai zsinagóga

##### tóraszekrénye, fotó, 1947

A XIX. század első felében a zsidók zömével vidéken éltek, falusi körülmények között. Zsinagógáik kívülről parasztházra hasonlítottak, de bent másik világ volt, ahol az ősi vallásnak hódolt a közösség. A keleti falban egyszerű szekrény tartalmazta az Írást, körülötte festett drapéria és fölötté a Jeruzsálem felé néző körablak. Fohászaik során, a zalai község zsidói éppúgy Jeruzsálem felé fordultak mint ahogy Dániel próféta tette i. e. VI. században.

##### The Torah Ark of the synagogue

##### in Mihályfa, photo, 1947

In the first half of the 19<sup>th</sup> century Jews lived mainly in villages. Their synagogues resembled villagers' houses from the outside but in the interior followed the ancient tradition. The eastern wall housed a simple closet containing the Torah scrolls, topped by painted drapery and an oculus looking towards Jerusalem. During their prayers the Jews of Zala County turned towards Jerusalem in imitation of the Prophet Daniel in the 6th century B.C.E.

#### 4.5 A pusztakovácsi zsinagóga,

##### XIX. század első fele

A pusztakovácsi zsinagóga tömegében és anyagaiban alig tér el a környező parasztházaktól: szimmetrikus nyílásokiosztás, viszonylag igényes nyílászárók és az oromzat záródásánál a törvénytáblák már alig látható nyoma a falon.

##### The synagogue in Pusztakovács, first half of the 19<sup>th</sup> century

The synagogue in Pusztakovács hardly differs from its neighbours in its mass and materials: symmetrical fenestration and elaborate windows with a faint trace of the Tablets of the Law on the gable.





#### 4.6 A vilmányi zsinagóga, XIX. század közepe

A vilmányi zsinagógánál a képen látható homlokzaton nincs bejárat, de a vak oculus, amely a keleti falon található, a hosszúkás ablakok és a Dávid-csillagok egyértelművé teszik, hogy nem egy egyszerű parasztház.

**The synagogue in Vilmány, mid-19<sup>th</sup> century**  
The entrance is not visible in the photograph, but the elongated windows, eastern blind oculus and the six-pointed star clearly demonstrate the synagogue's function.



4.6

#### 4.7 A recski zsinagóga, XIX. század második fele

Az épület rendhagyó: a hangsúlyos téglahomlokzat egy masz, ami a vertfalú parasztház oldalából nő ki. Valószínűleg felújítás gyümölcse.

**The synagogue in Recsk, second half of the 19<sup>th</sup> century**  
Unusually the synagogue's strong brick façade is stuck to a puddle-wall peasant house, probably the result of renovation.



4.7

#### 4.8 A vásárosnaményi zsinagóga

A vásárosnaményi zsinagóga oromzata és északi homlokzatán a nyílások kiosztása tanúszkodnak a zsinagógafunkcióról.

**The synagogue in Vásárosnamény**  
The gable and the rhythm of openings on the northern wall attest to the building being used as a synagogue.



4.8

#### 4.9 A rajkai zsinagóga, XIX. század utolsó harmada

A rajkai zsinagóga már átmenet a parasztház- és polgárház típusú zsinagóga között. Oldalház, de kívülről teljesen dísztelen. Mérete is viszonylag szerény, a polgárház-típusú zsinagógák lényegesen nagyobbak.

**The synagogue in Rajka, last third of the 19<sup>th</sup> century**  
This is a transitional building between the peasant house and burgher house synagogue types: undecorated from the outside and smaller than burgher house type synagogues.



4.9

#### 4.10 A vásárosnaményi zsinagóga

A vásárosnaményi zsinagóga igénytelen parasztház külsejével szemben, bent a megmaradt vakolaton festett pilasztert látunk héber felirattal. A kerítésmaradvány a frigszekerényhez vezető, immár töredékes néhány lépcsőfok mellvédje volt.

**The synagogue in Vásárosnamény**  
In contrast to the modest cottage exterior, the interior is decorated with painted pilasters carrying Hebrew inscriptions. The remnants of the railings and fragmentary stairs stem from the Ark.



4.10

házirol van szó. Ezt még inkább aláhúzza a csúcsíves ablak az oldalsó homlokzaton – ilyen magyar parasztházon nemigen találunk. A pusztakovácsi zsinagógától eltérően itt nem igazi körablak van a frigszekerény felett, csak vak oculus. Mindkét oromzatot Dávid-csillag ékesíti.

A recski zsinagóga esetében, mint ahogy az Vilmányon is volt, az oromzat hegyén elhelyezett Dávid-csillag is hirdeti a funkciót. Egy egyszerű parasztházból nő ki a félköríves záródású oromzat, amelyet még két sarokpillér is ékesít. A középlizéna felett padlásfeljáró látható az oculus alatt. Így, noha az obligát körablak jelen van, eredeti funkciója – az imatér megnyitása Jeruzsálem irányába – elmarad és csak megkülönböztető jegyként szolgál. A homlokzat két oldalán sarokpillér található, amely díszekkel ér véget – e díszek feltehetően váza alakúak lehettek. A viszonylag ünnepélyes téglahomlokzat egy vert falú parasztház oldalából nő ki. Elképzelhető, hogy korábban csak ez a vert falú épület létezett, amelyet utóbb láttak el a viszonylag igényes homlokzattal, amit a tetők kapcsolata is valószínűsít.

A parasztház típusú zsinagógákban legtöbbször nem volt karzat; a nők egy oldalhelyiségben foglaltak helyet. Mivel az emancipáció alacsony szinten volt, ez nem okozott problémát.





4.11

**4.11 A rajkai zsinagóga**

A rajkai zsinagóga belseje már polgári. Két ablak között kapott helyet a frigyszekrény, két Jákinra és Boázra utaló pillérrel, középen, és a déli oldalon a nők tere. Az ablakokat festett kompozit oszlopok övezik, az architráv festett díszítés. A mennyezetfestés a korabeli városi zsinagógák (Pécs) mintáit idézi.

**The synagogue in Rajka**

The interior is bourgeois. The Ark stands between two windows marked by two side pillars that refer to Yachin and Boaz; the windows are flanked by painted composite columns with an illusionist architrave, the pattern on the ceiling resembles the synagogue in Pécs. The women's gallery is on the southern side.

**4.12 A szabadszállási zsinagóga külseje, XIX. század közepe, fotó, 1950**

A zsinagóga a mezővárosok külterületére jellemző szabálytalan beépítésű szövetben lévő külön álló ház, amely kívülről kevéssé különbözik szomszédaitól. A nyeregtető mind a nyugati, mind a keleti oldalon kontyolt, és az oromzaton nagy, félköríves ablak van. A férfiak bejárata a nyugati oldalon található egy-egy vakablakkal. Ez az „utcai” front, amelyet négy pilaszter ékesít.

**The synagogue in Szabadszállás, mid-19<sup>th</sup> century, photograph, 1950**

The synagogue is a free-standing edifice, similar to its neighbours, in the loose urban fabric of a village-town.

Large semicircular windows decorate both gables of the pitched roof. Men entered from the west, on the "street-side", between two blind windows flanked by four pilasters.

4.12



4.13

**4.13 A szabadszállási zsinagóga, keleti homlokzat, fotó, 1950**

A keleti homlokzaton két keskeny ablak az udvarra és a gémeskútra néz. A nők bejárata északon, a kertkapunál van.

**The synagogue in Szabadszállás, photograph, 1950**

The two narrow windows on the eastern side look onto the courtyard; women entered from the north near the garden-gate.

Amennyiben a nők helyet kaptak akkor az oldalhelyiség rendszerint egy magasságban volt a férfiakéval, de néha, mint a rajkai zsinagóga esetében néhány lépcsőfokkal felemelték.

A vásárosnaményire hasonlító zsinagógák azonosítása nagyon nehéz, de valószínűsíthető, hogy számuk messze meghaladta a nagy, kívülről láthatóan „zsinagógaszerű” épületekét. Igen gyakran csak a belsőben győződik meg a kutató, hogy valóban zsinagógában van, ami még olyan romos állapotban is egyértelmű, mint a vásárosnaményi zsinagógánál.

A rajkai zsinagóga már átmeneti típusnak tekinthető külsejét illetően a polgárháztípusú zsinagóga kategóriájában: oldalházzal van szó a falusi végházakkal szemben és belseje is igényesebb. Ám a homlokzatok egyszerűsége és a viszonylag kis méret mégiscsak rurális – a polgárháztípusú zsinagógát, a polgárházakhoz hasonlóan pilaszterek és lizénák ékesítik, az ablakok szemöldökkővel, esetleg timpanonnal vagy lunétával illetve könyöklőkővel rendelkeznek. A polgárháztípusú zsinagógára jellemző továbbá, hogy az épület hosszanti tengelye egybeesik az imatér hosszanti tengelyével, ami Rajkán nincs így. A frigyszekrény az utca





4.14 A szabadszállási zsinagóga belseje, fotó, 1950

A frigszekerényt jón oszlopokon nyugvó baldachin fedi, felette a félköríves ablak osztásában Dávid-csillagot látunk.  
**The synagogue in Szabadszállás, photograph, 1950**  
 The Ark is topped by a baldachine resting on Ionic columns, topped by a semicircular window with the Star of David.



4.15 A szabadszállási zsinagóga belseje, fotó, 1950

A belsőt dongaboltzat fedí látható vonórudakkal – igényes kivitel a falusi házakhoz mérten. A bima a tér közepén helyezkedik el, mögötte és kétoldalt egy-egy sor pad.  
**The synagogue in Szabadszállás, photograph, 1950**  
 The interior is covered by a barrel vault with drawrods – unusual for rural architecture. The bimah is in the centre, behind and next to benches.



4.16 A szabadszállási zsinagóga belseje, fotó, 1950

A női karzatra észak felől mentek fel, és nyugatról kapta a fényt. Belmagassága igen kicsi volt.  
**The synagogue in Szabadszállás, photograph, 1950**  
 The very low womens' gallery was accessed from the north and illuminated from the west.



4.17 A szabadszállási zsinagóga belseje, fotó, 1950

A bima a tér közepén található, közötté és a frigszekerény között nem voltak padok. A frigszekerény négy lépcsőfoka mellett jobbra mizrahállvány helye látszik, amely keletet, azaz a Szentföld és Jeruzsálem irányát jelölte.  
**The synagogue in Szabadszállás, photograph, 1950**  
 There are no benches between the central bimah and the Ark. On the right of the four stairs leading to the Torah shrine stood the mizrah stand, indicating the direction of the Holy Land and Jerusalem.



4.18 A vizsolyi zsinagóga, XIX. század második fele

Az épület oldalhomlokzata már a polgárház-típusú zsinagógára utal az ablakosztással, amely különbözik a nyugati és a keleti oldalon. Ám léptéke és szerény elhelyezése inkább a parasztháztípussal rokonítja.  
**The synagogue in Vizsoly, second half of the 19<sup>th</sup> century**  
 The fenestration of lateral façades indicate a burgher house type synagogue, but the scale and placement of the building are more similar to a peasant cottage.



4.19 A vizsolyi zsinagóga, filmszalag, 1930 körül

A nyeregtető a típusnak megfelelően itt is mindkét végén kontyolt. A keleti oldalon található az imaterem, a nyugatin a chéder és felette a karzat. A keleti homlokzaton a frigszekerény felett kicsi oculust látunk.  
**The synagogue in Vizsoly**  
 Similarly to other examples of this type, the pitched roof is hipped on both ends. On the eastern side is the prayer room; the women's gallery and cheder are to the west. Over the Ark on the eastern side is a little oculust.





homlokzat ablakai között foglal helyet. Ilyen megoldással gyakran találkozunk nagyobb épületeken belül kiképezett kisebb imatermek esetében is, azaz téli imaházaknál, ahol az imatér a hitközségi épületen belül található. Ennek olyan prominens példái is vannak, mint a szabadkai nagy zsinagóga téli imaháza, a hitközségi épület földszintjén, Jakab Dezső és Komor Marcell műve.

A szabadszállási zsinagóga a karzatos parasztház típusú zsinagógák kategóriájába tartozik. A karzat leggyakrabban a nyugati bejárat fölött helyezkedik el, szemben a frigyszekrényrel és külön bejárata illetve feljárója van. A nagyobb parasztház típusú zsinagógák már rendelkeznek a frigyszekrény feletti ablaknyílással, amely igen gyakran félköríves és szintén gyakran találkozunk két lejjebb fekvő ablakkal a frigyszekrény mindkét oldalán.

A szabadszállási zsinagógánál mindkét végfalán megtalálható a nagyméretű félköríves ablak, ami egyértelművé teszi az épület funkcióját.

A parasztház típusú zsinagógák reprezentatívabb példáinál eltűnik a lapos mennyezet – mestergerendás födém –, és megjelenik a dongaforma: félköríves, szegmens, vagy akár sokszög keresztmetszet. Ez lehet függesztőműre szerelt vakolt fadonga, illetve ritkábban valódi dongaboltozat vonórudakkal, mint éppen Szabadszállás esetében.

A parasztház típusú zsinagógák leg többjénél a frigyszekrény fölötti és az ennek megfelelő nyugati oldali félköríves záródású ablakot leszámítva a többi ablak csak kicsit nagyobb a környező parasztházakénál, ám gyakran félköríves záródásúak, és méretük egymás között megegyező, valamint azonos magasságon foglalnak helyet. Egyes parasztház típusú zsinagógák esetében azonban a polgárház típusú zsinagógákhoz hasonlóan az oldalhomlokzaton is megjelennek sajátos ismertetőjegyek – az imaterem ablakai nagyobbak, magasabban helyezkednek el a többi földszinti ablaktól. Továbbá az épület északi és déli homlokzatának keleti oldalán más az ablakiosztás, mint a nyugatin, ami a legbiztosabb indikátor arra, hogy egy szóban forgó épület zsinagóga lehetett. Ilyen épület a vizsolyi zsinagóga, amelyről lentebb csak egy fénykép illetve egy konvertált filmkockasor látható.

A parasztház típusú zsinagógák között a legnagyobb eltérés a bejáratot illetően tapasztalható. A más típusú zsinagógához hasonlóan a férfiak és nők bejárata elkülönül, általában különböző oldalon helyezkednek el, de ennek számos variációja lehetséges. A férfiak bejárata közvetlenül vezet rá a belsőre, míg a nők többször fordulnak a lépcsőkar(ok), illetve húzott fokú lépcsők révén. Érdekes esetet képvisel a kókai zsinagóga, ahol azonos magasságú és kiképzésű a férfiak és nők bejárata, ugyanazon az oldalon helyezkednek el, de a hölgyek ajtaja keskenyebb és közelebb van az épület nyugati homlokzatához, azaz a karzat elejéhez.

Náznánfalvai különös helyet foglal el a magyarországi falusi ház típusú zsinagógák sorában. Ez a mai archív források szerint az egyetlen falusi fazsinagóga. A fazsinagógák tipológiája más, egyrészt a fa logikájából fakadó szerkesztés révén, másrészt a nagyon erős galíciai hatás miatt, de ezekkel ebben a műben nem foglalkozom.

Csak feltételezni lehet, hogy a falusi zsinagógák száma elérhette akár az ezret is a történelmi Magyarországon. Ezen épületek fénykora egyértelműen a XIX. század első fele volt, amikor a zsidó lakosság még zömmel vidéken, igen gyakran falvakban lakott. Ahogy a zsidó lakosság útját a városok felé vette, ezek az épületek profán funkcióra váltottak. Megnehezíti azonosításukat a dokumentáció hiánya. Ebben a korban a magyar faluról viszonylag kevés fénykép készült. De megtaláljuk ezt a típust városok külterületein is, amelyek jellegükben nemigen különböztek a falvaktól – különösen érvényes ez a mezővárosokra, amelyeknél a kültelkek városzövege egyértelműen falusi. Ilyen falusi jellegű zsinagóga előfordulhat még olyan prominens zsidó lakossággal rendelkező nagyváros környékén, mint Nagyszombat (Trnava, Szlovákia), ahol a belvárosban számos zsinagóga található.

A fentebb feltételezett nagy számot valószínűsítik más országok tanulságai. A német tartományokban készített felmérések szerint ezek a falusi zsinagógák számban többszörösen meghaladták a városiakat. Ha figyelembe vesszük Németország sokkal urbanizáltabb voltát a XIX. században, akkor nem tűnik túlzónak akár az ezres szám sem a történelmi Magyarországon.

4.20 **Hernádcsőny, XIX. század második fele**  
Parasztházak között, patak partján, fakerítéssel körülvett udvarban emelkedik a falusi ház típusú zsinagóga. Keleti homlokzatán két félköríves ablak övezi a frigyszekrényt, a oromzaton törvénytáblák, Dávid-csillag, piciny oculus és az oromzat két szélén egy-egy váza. A déli homlokzaton két gótizáló ablak és a bejárat. A háttérben a közösség járulékos épületei láthatók.  
**The synagogue in Hernádcsőny, second half of the 19<sup>th</sup> century**  
This peasant cottage type synagogue stands behind a rural fence, besides a brook and among cottages. Two semicircular windows flank the Ark, the gable carries the Tablets of the Law, the Star of David and two vases as well as the obligate oculi. The pointed arch windows and entrance are on the southern side.





4.21 **A felcsúti zsinagóga, XIX. század közepe**  
 Buja növényzettel körülveve áll a parasztház-típusú zsinagóga. Imatermén szegmensívű ablakok vannak, déli homlokzatának nyugati oldalán a bejárat, két kisebb ablak a földszinten és egy a karzat padlójánál.

**The synagogue in Felcsut, mid-19<sup>th</sup> century**  
 The peasant cottage type synagogue is surrounded by lush vegetation, its south façade has windows with segmental arches on the prayer room (east side), and an entrance and two little windows to the west.



4.21



4.22

4.22 **A felcsúti zsinagóga**

A keleti falon van a frigszekerény maradványa: két, túlságosan sudarasodó oszlop tart egy kicsit szűk architrávot és timpanont. Mögötte nagy, festett drapéria látszik a falon. A mennyezet a parasztházakéra emlékeztet.

**The synagogue in Felcsut**  
 The remnants of the Ark on the east side show two columns with an exaggerated entasis, and narrow pediment framed by a painted drapery. The ceiling resembles a peasant cottage.



4.23



4.24

4.23 **A kókai zsinagóga,**

**XIX. század második fele**

A férfiak valamivel szélesebb és a nők kissé keskenyebb bejárata az északi oldalon található. Az imatermnek három gótizáló ablaka nyit észak felé.

**The synagogue in Kóka, second half of the 19<sup>th</sup> century**

The wider entrance was for men and the narrow one for women, both on the north side. The prayer room has two sets of three pointed arch windows.



4.25



4.24 **A kókai zsinagóga**

A belső a parasztház típusú zsinagógánál szokatlan: női karzat fut végig a déli és északi fal mentén, a teret fa dongafödém fedi és a frigszekerény felett nagy oculus nyílik Jeruzsálem felé.

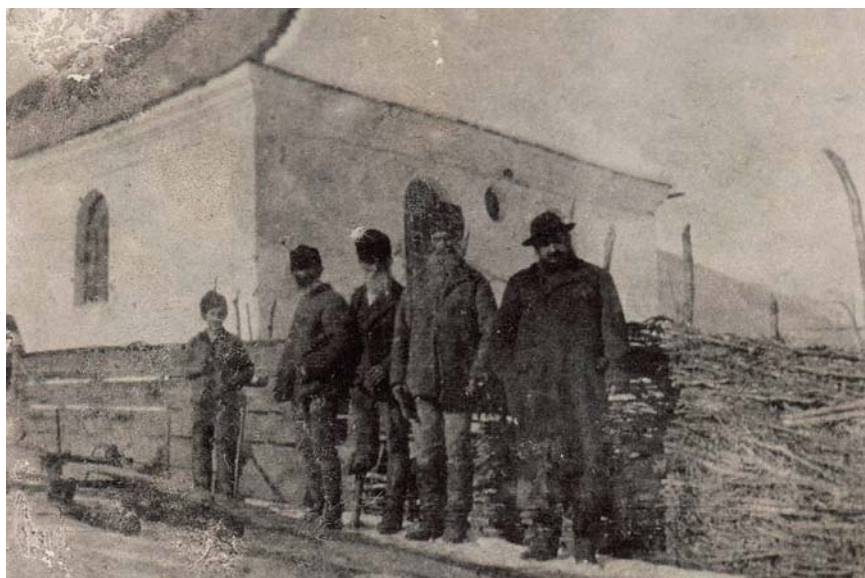
**The synagogue in Kóka**

The interior is unusual for this type of synagogue: the women's gallery also runs along the south and west walls; above the Ark a large oculus opens up in the direction of Jerusalem.

4.25 **A bözödújfalui (Bezidu Nou, Románia) zsinagóga, XIX. század második fele, fotó, kb. 1930**

Bözödújfalú, a „székely Jeruzsálem”, a szombatos (zsídózó) székelyek központja volt, akik 1868-ban hivatalosan is zsidó vallásra tértek. Utóbb a német náci és a román falurombolók ezt a különös világot eltörölték a föld színéről. A zsinagóga építészeti érdekessége a székely és az askenázi hagyományok szintézise. A zsinagóga déli oldalán mentek be a férfiak is meg a nők is, egymástól vagy öt méterre elhelyezkedő ajtókon.

**The synagogue of Bözödújfalú (Bezidu Nou, Romania), second half of the 19<sup>th</sup> century**  
 Bözödújfalú, also known as 'Sekler Jerusalem,' was the centre of Adventist Seklers, who officially converted to Judaism in 1868. This curious world was eradicated by the German Nazis and later by the destruction of Romanian villages. The synagogue blends Sekler and Ashkenazi traditions. Both men and women entered from the south their doors were separated from one another by some five metres.



4.26





4.27



4.26 **A bözödújfalui zsinagóga, fotó, kb. 1930**  
A nyeregtető csak a keleti oldalon kontyolt, alatta a jellegzetes kicsi oculus és a két ablak a frigyszekrény körül.  
**The synagogue of Bözödújfalva**  
The pitched roof is hipped only on the east side. Below it is a little oculus and two windows around the Ark.

4.27 **A bözödújfalui zsinagóga, fotó, kb. 1930**  
A bima és mögötte a frigyszekrény szakállas zsidó székekkel az előtérben. A mennyezet kazettás, mint a székhelyföldi keresztény templomoké.  
**The synagogue of Bözödújfalva**  
Behind bearded Jewish Seklers are the central bimah and the Ark. The coffered ceiling is similar to those in Sekler churches.

4.28 **A bözödújfalui zsinagóga, fotó, kb. 1930**  
A frigyszekrény tetején találjuk a törvénytáblákat, amelyeket szárnyas oroszlánok tartanak, majd legfelül egy jelképes tórazkorona van a Jeruzsálem felé néző kis oculus előtt.  
**The synagogue of Bözödújfalva**  
The Ark is topped by the Tablets of the Law carried by winged lions, and above them a Torah Crown stands in front of the little oculus facing Jerusalem.

4.29 **A bözödújfalui zsinagóga, fotó, kb. 1930**  
A mizrahállványon faragott fakeretben található a szokásos mizrahtábla menőrával, törvénytáblákkal és YHWH héber betűkkel. A parocheten is héber felirat látható.  
**The synagogue of Bözödújfalva**  
The mizrah stand carries the traditional mizrah plate with the Tablets of the Law, and the letters YHWH. The parochet also features Hebrew characters.

4.30 **A bözödújfalui zsinagóga, fotó, kb. 1930**  
Kézzel, magyarul írott zsolttáros könyv, amelyet a zsinagógában használtak. A kép ugyanazon a filmen volt, mint a zsinagóga képei.  
**The synagogue of Bözödújfalva**  
Handwritten psalms in Hungarian used in the synagogue. They were found on the same filmstrip as the synagogue.

4.28



4.29



4.30

